

FORMULARZ ZGŁOSZENIA INSTALACJI WYTWARZAJĄCYCH POLA ELEKTROMAGNETYCZNE

I. Wypełnia podmiot prowadzący instalację dokonujący jej zgłoszenia

1. Nazwa i adres organu ochrony środowiska właściwego do przyjęcia zgłoszenia
**Starostwo Powiatowe w Wołominie
Wydział Ochrony Środowiska
ul. Prądzyńskiego 3, 05-200 Wołomin**
2. Nazwa instalacji zgodna z nazewnictwem stosowanym przez prowadzącego instalację
BT12646 WOLA RASZTOWSKA
3. Określenie nazw jednostek terytorialnych (gmin, powiatów i województw), na których terenie znajduje się instalacja, wraz z podaniem symboli TERYT¹⁾ jednostek terytorialnych, na których terenie znajduje się instalacja

**WOJ. MAZOWIECKIE 14
Powiat wołomiński 1434
Radzymin 1434094**
4. Oznaczenie prowadzącego instalację, jego adres zamieszkania lub siedziby
Polkomtel Infrastruktura Sp. z o.o., ul. Konstruktorska 4, 02-673 Warszawa;
5. Adres zakładu, na którego terenie prowadzona jest eksploatacja instalacji
dz. nr 36/2, Emilianów
6. Rodzaj instalacji, zgodnie z załącznikiem nr 2 do rozporządzenia Ministra Środowiska z dnia 2 lipca 2010 r. w sprawie zgłoszenia instalacji wytwarzających pola elektromagnetyczne (Dz. U. Nr 130, poz. 880)
instalacje radiokomunikacyjne, których równoważna moc promieniowania izotropowo wynosi nie mniej niż 15W, emitujące pola elektromagnetyczne o częstotliwościach od 30 kHz do 300 GHz
7. Rodzaj i zakres prowadzonej działalności, w tym wielkość produkcji lub wielkość świadczonych usług
działalność w zakresie telekomunikacji przewodowej i bezprzewodowej.
8. Czas funkcjonowania instalacji (dni tygodnia i godziny)
7 dni w tygodniu, 24 godziny na dobę
9. Wielkość i rodzaj emisji²⁾
**sumaryczna moc EIRP anten sektorowych 80429 W
sumaryczna moc EIRP anten radioliniowych 8651,23 W**
10. Opis stosowanych metod ograniczania emisji
**Ograniczanie emisji nie występuje.
Parametry stacji bazowej zostały tak dobrane, aby ponadnormatywny poziom pola elektromagnetycznego nie występował w miejscach dostępnych dla ludności.**
11. Informacja, czy stopień ograniczania wielkości emisji jest zgodny z obowiązującymi przepisami
W miejscach dostępnych dla ludności poziom pola elektromagnetycznego nie przekracza wartości ponadnormatywnych.
12. Szczegółowe dane, odpowiednio do rodzaju instalacji, zgodne z wymaganiami określonymi w załączniku nr 2 do rozporządzenia:

1) współrzędne geograficzne anten	2) częstotliwość pracy	3) wysokości środków elektrycznych anten nad poziomem terenu	4) EIRP - równoważna moc promieniowana izotropowo [W]	5) zakresy azymutów i kątów pochylenia osi głównych wiązek promieniowania
52°27'26,71"N 21°17'11,40"E	900 MHz	44,3 m	4440	Azymut 35° Pochylenie 0-10
52°27'26,71"N 21°17'11,40"E	900 MHz	44,3 m	4227	Azymut 155° Pochylenie 0-10
52°27'26,71"N 21°17'11,40"E	900 MHz	44,3 m	4227	Azymut 275° Pochylenie 0-10
52°27'26,71"N 21°17'11,40"E	1800 MHz	44,3 m	5938	Azymut 35° Pochylenie 0-6
52°27'26,71"N 21°17'11,40"E	1800 MHz	44,3 m	5938	Azymut 155° Pochylenie 0-6
52°27'26,71"N 21°17'11,40"E	1800 MHz	44,3 m	6360	Azymut 275° Pochylenie 0-6
52°27'26,71"N 21°17'11,40"E	2600 MHz	41,3 m	16433	Azymut 40° Pochylenie 2-7
52°27'26,71"N 21°17'11,40"E	2600 MHz	41,3 m	16433	Azymut 180° Pochylenie 2-7
52°27'26,71"N 21°17'11,40"E	2600 MHz	41,3 m	16433	Azymut 290° Pochylenie 2-7

	52°27'26,71"N 21°17'11,40"E	80/23 GHz	47,5 m	8651,23	Azymut 232°	
6) Na podstawie wykonanej analizy stwierdza się, że w odległościach od anten sektorowych, określonych zgodnie z Rozporządzeniem Rady Ministrów z dnia 10 WRZESIEŃ 2019 r. w sprawie przedsięwzięć mogących znacząco oddziaływać na środowisko (Dz.U. 2016 poz. 71), wzdłuż osi głównych wiązek promieniowania tych anten, nie występują miejsca dostępne dla ludności.						
7) Sprawozdanie z pomiarów poziomów pól elektromagnetycznych – nr LBMT/071/04/21/PEM/OS						
13. Miejscowość, data (rok - miesiąc - dzień): Imię i nazwisko osoby reprezentującej prowadzącego instalację						
Podpis <i>Szabanowski</i> Warszawa, 05 MAJ 2021						
II. Wypełnia organ ochrony środowiska przyjmujący zgłoszenie						
Data zarejestrowania zgłoszenia				Numer zgłoszenia		

Objaśnienia:

- 1) Symbole Nomenklatury Jednostek Terytorialnych do Celów Statystycznych należy podawać zgodnie z rozporządzeniem Rady Ministrów z dnia 15 grudnia 1998 r. w sprawie wprowadzenia Nomenklatury Jednostek Terytorialnych do Celów Statystycznych (TERYT) (Dz. U. z 1998 r. nr 157, poz. 1031).
- 2) W przypadku stacji elektroenergetycznych i napowietrznych linii elektroenergetycznych - napięcie znamionowe, a w przypadku pozostałych instalacji - równoważne moce promieniowane izotropowo (EIRP) poszczególnych anten.
- 3) Liczba porządkowa zgodna z numeracją punktów w odpowiednich do rodzaju instalacji ustępach załącznika nr 2 do rozporządzenia.

SPRAWOZDANIE
Z POMIARÓW PÓL ELEKTROMAGNETYCZNYCH
WYKONANYCH DLA CELÓW OCHRONY LUDNOŚCI I ŚRODOWISKA

LBMT/071/04/21/PEM/OS

OBIEKT	Instalacja radiokomunikacyjna
NR / NAZWA STACJI	BT12646 WOLA RASZTOWSKA
ADRES STACJI	dz. nr 36/2, Emilianów
GMINA	Radzymin
POWIAT	wołomiński
WOJEWÓDZTWO	mazowieckie

Sporządzający sprawozdanie	mgr inż. Kinga Kowalska	<i>Kowalska</i>
Autoryzacja	inż. Michał Moliński	<i>M</i>

Data pomiarów: 27-04-2021

SPIS TREŚCI

1. Informacje ogólne
2. Parametry źródeł PEM
 - 2.1. Parametry anten sektorowych
 - 2.2. Parametry anten radioliniowych
3. Opis zestawu pomiarowego
 - 3.1. Miernik natężenia pola elektromagnetycznego
 - 3.2. Miernik temperatury i wilgotności względnej powietrza
 - 3.3. Dalmierz laserowy
 - 3.4. Wyznaczanie współrzędnych geograficznych
4. Podstawa prawna
5. Metodyka wykonywania pomiarów
6. Wyniki pomiarów
7. Stwierdzenie zgodności z wymaganiami

1. INFORMACJE OGÓLNE

Prowadzący Instalację	Polkomtel Infrastruktura Sp. z o.o., 02-673 Warszawa, ul. Konstruktorska 4
Zleceniodawca	Axians Networks Poland Sp. z o.o., ul. Żupnicza 17, 03-821 Warszawa
Przedstawiciel zleceniodawcy	Mateusz Szafrński
Miejsce instalacji anten	Wieża kratowa
Miejsce instalacji urządzeń	Urządzenia typu outdoor u podstawy wieży
Nazwiska osób wykonujących pomiary	Grzegorz Klimko, pracownik techniczny
Poinformowanie o pomiarach z min. 3-dniowym wyprzedzeniem	Nie dotyczy (w związku z art. 31 ustawy z dnia 16 kwietnia 2020 r. (Dz. U. 2020 poz. 695))
Data i godzina wykonania pomiarów	27-04-2021, 15:15-16:20
Temperatura otoczenia [°C]	10,2 - 10
Wilgotność względna [%]	44,3 - 44,7
Opady atmosferyczne	Brak opadów
Parametry badanego obiektu	Identyfikacja źródeł i parametrów technicznych na podstawie dokumentacji technicznej oraz na podstawie obserwacji i informacji udzielonych przez Zleceniodawcę
Inne źródła pól elektromagnetycznych	Stwierdzono występowanie źródeł pól elektromagnetycznych, pochodzących od operatorów Orange, Play, które w zakresie badanych częstotliwości mogą bezpośrednio wpływać na wynik wartości mierzonej
Data opracowania	28-04-2021

2. PARAMETRY ŹRÓDEŁ PEM

2.1. Parametry anten sektorowych

Charakterystyka promieniowania			kierunkowa						
Rzeczywisty czas pracy [h/dobę]			24						
Warunki pracy			znamionowe						
Lp.	Częstotliwość lub zakresy częstotliwości pracy	Typ/producent anteny	Współrzędne geograficzne	Liczba anten	Azymut	Średni kąt pochylecia	Zakres kątów pochylecia	Wysokość środka elektr. anteny	EIRP
-	[MHz]	-	-	-	[°]	[°]	[°]	[m n.p.t.]	[W]
1	900	A79451702V06/ Huawei	52°27'26,71"N 21°17'11,40"E	1	35	4,5	0-10	44,30	4440
2	900	A79451702V06/ Huawei	52°27'26,71"N 21°17'11,40"E	1	155	4,5	0-10	44,30	4227
3	900	A79451702V06/ Huawei	52°27'26,71"N 21°17'11,40"E	1	275	4,5	0-10	44,30	4227
4	1800	80010378/ Kathrein	52°27'26,71"N 21°17'11,40"E	1	35	4,5	0-6	44,30	5938
5	1800	80010378/ Kathrein	52°27'26,71"N 21°17'11,40"E	1	155	4,5	0-6	44,30	5938
6	1800	80010378/ Kathrein	52°27'26,71"N 21°17'11,40"E	1	275	4,5	0-6	44,30	6360
7	2600	120115/ CellMax	52°27'26,71"N 21°17'11,40"E	1	40	4,5	2-7	41,30	16433
8	2600	120115/ CellMax	52°27'26,71"N 21°17'11,40"E	1	180	4,5	2-7	41,30	16433
9	2600	120115/ CellMax	52°27'26,71"N 21°17'11,40"E	1	290	4,5	2-7	41,30	16433

2.2. Parametry anten linii radiowych (radiolinii)

Charakterystyka promieniowania			kierunkowa						
Rzeczywisty czas pracy [h/dobę]			24						
Warunki pracy			znamionowe						
Lp.	Typ / producent anteny	Średnica	Azymut	Współrzędne geograficzne	Częstotliwość pracy	Wysokość środka elektr. anteny	Moc wyjściowa nadajnika	Zysk energetyczny	EIRP
		[m]	[°]	-	[Ghz]	[m n.p.t.]	[dBm]	[dB]	[W]
1	A23S80S06HAC/ Huawei	0,6	232	52°27'26,71"N 21°17'11,40"E	80/23	47,5	19/19,5	50/39	8651,23

3. OPIS ZESTAWU POMIAROWEGO

3.1. Miernik natężenia pola elektromagnetycznego

Uniwersalny szerokopasmowy miernik natężenia pola elektromagnetycznego produkcji Narda Safety Test Solution typu NBM-520, nr seryjny C-0365 z sondą pomiarową pola elektrycznego typu EF6091 nr seryjny 01151 pracującą w paśmie 80MHz – 90GHz o zakresie pomiarowym od 0,5 V/m do 300 V/m. Świadectwo wzorcowania Nr LWiMP/W/033/20 z dnia 31 stycznia 2020 r. wydane przez Laboratorium Wzorców i Metrologii Pola Elektromagnetycznego, Instytut Telekomunikacji, Teleinformatyki i Akustyki Politechnika Wroclawska. Przyjęty próg czułości zestawu pomiarowego wynosi 1,0 V/m.

3.2. Miernik temperatury i wilgotności względnej powietrza

Termohigrometr firmy AZ Instrument Corp. typu AZ 8703 o numerze seryjnym 10276735. Świadectwo wzorcowania nr 0443/AH/19 wydane 01 marca 2019 przez Laboratorium Pomiarowe 'MUTECH' (AP 106), Łowicz.

3.3. Dalmierz laserowy

Dalmierz laserowy produkcji firmy Hilti, typ PD-32 o numerze seryjnym 29806584. Nr Świadectwa wzorcowania L4-L41.4180.97.2018.2039.1. Data wzorcowania 25.06.2018 r.

3.4. Wyznaczanie współrzędnych geograficznych

Współrzędne geograficzne pionów pomiarowych wyznaczone są za pomocą aplikacji GPS Coordintaes oraz za pomocą własnego oprogramowania do obliczania współrzędnych geograficznych.

4. PODSTAWA PRAWNA

Rozporządzenie Ministra Zdrowia z dnia 17 grudnia 2019 r. w sprawie dopuszczalnych poziomów pól elektromagnetycznych w środowisku (Dz. U. 2019 poz. 2448).

Rozporządzenie Ministra Klimatu z dnia 17 lutego 2020 r. w sprawie sposobów sprawdzania dotrzymania dopuszczalnych poziomów pól elektromagnetycznych w środowisku (Dz. U. 2020 poz. 258).

Ustawa z dnia z dnia 27 kwietnia 2001 r. Prawo ochrony środowiska (t.j. Dz. U. 2020 poz. 1219).

Ustawa z dnia 16 kwietnia 2020 r. o szczególnych instrumentach wsparcia w związku z rozprzestrzenianiem się wirusa SARS-CoV-2 (Dz. U. 2020 poz. 695)

5. METODYKA WYKONYWANIA POMIARÓW

Pkt. 25 ppkt. 1 załącznika do rozporządzenia Ministra Klimatu z dnia 17 lutego 2020 r. w sprawie sposobów sprawdzania dotrzymania dopuszczalnych poziomów pól elektromagnetycznych w środowisku (Dz. U. 2020 poz. 258).

6. WYNIKI POMIARÓW

Niepewność rozszerzona pomiaru składowej elektrycznej wynosi 51,6% przy poziomie ufności 95% i współczynnika rozszerzenia $k=2$.

Zastosowano poprawki pomiarowe udostępnione przez Zleceniodawcę, umożliwiające uwzględnienie maksymalnych parametrów pracy instalacji.

Tabela nr 1. Zestawienie wyników pomiarów

Nr pionu	Opis pionu pomiarowego ¹	Wartość zmierzona E ²	Wysokość pomiarowa	Wartość obliczona H	Poprawka pomiarowa	Wartość końcowa E ^{1,2}	Wartość końcowa H ^{1,2}	Wartość wskaźnikowa WME ³	Wartość wskaźnikowa WMH ⁴	Współrzędne geograficzne
		[V/m]	[m]	[A/m]	-	[V/m]	[A/m]	-	-	
1	2	3	4	5	6	7	8	9	10	11
1	GKP – az. 35°	p.cz.*	0,3-2	<0,003	1,40	<2,1	<0,006	<0,08	<0,08	52°27'27,6"N 21°17'12,3"E
2	GKP – az. 35°	p.cz.*	0,3-2	<0,003	1,40	<2,1	<0,006	<0,08	<0,08	52°27'29,2"N 21°17'14,3"E
3	GKP – az. 35°	1,3	2	0,003	1,40	2,8	0,007	0,10	0,10	52°27'32,0"N 21°17'17,6"E
4	GKP – az. 35°	1,4	2	0,004	1,40	3,0	0,008	0,11	0,11	52°27'34,0"N 21°17'20,2"E
5	GKP – az. 35°	1,2	2	0,003	1,40	2,5	0,007	0,09	0,09	52°27'37,1"N 21°17'24,1"E
6	GKP – az. 35°	1,2	2	0,003	1,40	2,5	0,007	0,09	0,09	52°27'38,4"N 21°17'25,7"E
7	GKP – az. 40°	p.cz.*	0,3-2	<0,003	1,40	<2,1	<0,006	<0,08	<0,08	52°27'28,4"N 21°17'13,7"E
8	GKP – az. 40°	p.cz.*	0,3-2	<0,003	1,40	<2,1	<0,006	<0,08	<0,08	52°27'29,5"N 21°17'15,4"E
9	GKP – az. 40°	1,4	2	0,004	1,40	3,0	0,008	0,11	0,11	52°27'31,4"N 21°17'18,2"E
10	GKP – az. 40°	1,5	2	0,004	1,40	3,2	0,008	0,11	0,12	52°27'33,3"N 21°17'21,0"E
11	GKP – az. 40°	1,2	2	0,003	1,40	2,5	0,007	0,09	0,09	52°27'37,1"N 21°17'26,5"E
12	GKP – az. 40°	1,2	2	0,003	1,40	2,5	0,007	0,09	0,09	52°27'38,0"N 21°17'27,6"E
13	GKP – az. 155°	p.cz.*	0,3-2	<0,003	1,40	<2,1	<0,006	<0,08	<0,08	52°27'25,1"N 21°17'12,5"E
14	GKP – az. 155°	p.cz.*	0,3-2	<0,003	1,40	<2,1	<0,006	<0,08	<0,08	52°27'23,1"N 21°17'13,9"E
15	GKP – az. 155°	p.cz.*	0,3-2	<0,003	1,40	<2,1	<0,006	<0,08	<0,08	52°27'20,6"N 21°17'15,6"E
16	GKP – az. 155°	1,2	2	0,003	1,40	2,5	0,007	0,09	0,09	52°27'18,7"N 21°17'16,9"E
17	GKP – az. 155°	1,1	2	0,003	1,40	2,3	0,006	0,08	0,08	52°27'16,3"N 21°17'18,7"E
18	GKP – az. 155°	1,0	2	0,003	1,40	2,1	0,006	0,08	0,08	52°27'14,1"N 21°17'20,2"E
19	GKP – az. 155°	1,0	2	0,003	1,40	2,1	0,006	0,08	0,08	52°27'12,7"N 21°17'21,3"E

Nr pionu	Opis pionu pomiarowego ¹	Wartość zmierzona E ²	Wysokość pomiarowa	Wartość obliczona H	Poprawka pomiarowa	Wartość końcowa E ^{3,4}	Wartość końcowa H ^{4,5}	Wartość wskaźnikowa WME ⁶	Wartość wskaźnikowa WMH ⁶	Współrzędne geograficzne
		[V/m]	[m]	[A/m]	-	[V/m]	[A/m]	-	-	-
1	2	3	4	5	6	7	8	9	10	11
20	GKP – az. 180°	p.cz.*	0,3-2	<0,003	1,40	<2,1	<0,006	<0,08	<0,08	52°27'23,6"N 21°17'11,2"E
21	GKP – az. 180°	p.cz.*	0,3-2	<0,003	1,40	<2,1	<0,006	<0,08	<0,08	52°27'21,0"N 21°17'11,1"E
22	GKP – az. 180°	1,2	2	0,003	1,40	2,5	0,007	0,09	0,09	52°27'19,0"N 21°17'10,9"E
23	GKP – az. 180°	1,3	2	0,003	1,40	2,8	0,007	0,10	0,10	52°27'15,7"N 21°17'10,7"E
24	GKP – az. 180°	1,1	2	0,003	1,40	2,3	0,006	0,08	0,08	52°27'13,2"N 21°17'10,6"E
25	GKP – az. 180°	1,0	2	0,003	1,40	2,1	0,006	0,08	0,08	52°27'12,2"N 21°17'10,6"E
26	GKP – az. 275°	p.cz.*	0,3-2	<0,003	1,40	<2,1	<0,006	<0,08	<0,08	52°27'26,9"N 21°17'10,0"E
27	GKP – az. 275°	p.cz.*	0,3-2	<0,003	1,40	<2,1	<0,006	<0,08	<0,08	52°27'27,1"N 21°17'5,2"E
28	GKP – az. 275°	1,2	2	0,003	1,40	2,5	0,007	0,09	0,09	52°27'27,7"N 21°16'58,3"E
29	GKP – az. 275°	1,4	2	0,004	1,40	3,0	0,008	0,11	0,11	52°27'27,9"N 21°16'54,6"E
30	GKP – az. 275°	1,1	2	0,003	1,40	2,3	0,006	0,08	0,08	52°27'28,2"N 21°16'51,5"E
31	GKP – az. 275°	1,0	2	0,003	1,40	2,1	0,006	0,08	0,08	52°27'28,5"N 21°16'47,8"E
32	PKP – w otoczeniu instalacji radiokomunikacyjnej	1,0	2	0,003	1,40	2,1	0,006	0,08	0,08	52°27'32,8"N 21°16'54,0"E
33	PKP – w otoczeniu instalacji radiokomunikacyjnej	1,1	2	0,003	1,40	2,3	0,006	0,08	0,08	52°27'31,8"N 21°16'59,2"E
34	PKP – w otoczeniu instalacji radiokomunikacyjnej	1,0	2	0,003	1,40	2,1	0,006	0,08	0,08	52°27'36,0"N 21°17'2,1"E
35	PKP – w otoczeniu instalacji radiokomunikacyjnej	1,0	2	0,003	1,40	2,1	0,006	0,08	0,08	52°27'31,2"N 21°17'4,3"E
36	PKP – w otoczeniu instalacji radiokomunikacyjnej	1,0	2	0,003	1,40	2,1	0,006	0,08	0,08	52°27'35,1"N 21°17'7,5"E
37	PKP – w otoczeniu instalacji radiokomunikacyjnej	1,0	2	0,003	1,40	2,1	0,006	0,08	0,08	52°27'39,5"N 21°17'7,1"E
38	PKP – w otoczeniu instalacji radiokomunikacyjnej	1,1	2	0,003	1,40	2,3	0,006	0,08	0,08	52°27'37,8"N 21°17'12,1"E
39	GKP, wzdłuż linii prostej łączącej urządzenia nadawcze z najbliższą zabudową	1,0	2	0,003	1,40	2,1	0,006	0,08	0,08	52°27'32,7"N 21°17'11,7"E
40	GKP, wzdłuż linii prostej łączącej urządzenia nadawcze z najbliższą zabudową	p.cz.*	0,3-2	<0,003	1,40	<2,1	<0,006	<0,08	<0,08	52°27'28,7"N 21°17'10,5"E
41	PKP – w otoczeniu instalacji radiokomunikacyjnej	1,3	2	0,003	1,40	2,8	0,007	0,10	0,10	52°27'36,0"N 21°17'15,1"E
42	PKP – w otoczeniu instalacji radiokomunikacyjnej	1,0	2	0,003	1,40	2,1	0,006	0,08	0,08	52°27'39,3"N 21°17'16,6"E
43	PKP – w otoczeniu instalacji radiokomunikacyjnej	1,2	2	0,003	1,40	2,5	0,007	0,09	0,09	52°27'37,8"N 21°17'19,6"E
44	PKP – w otoczeniu instalacji radiokomunikacyjnej	1,3	2	0,003	1,40	2,8	0,007	0,10	0,10	52°27'33,5"N 21°17'26,9"E

Nr pionu	Opis pionu pomiarowego ¹	Wartość zmierzona E ²	Wysokość pomiarowa	Wartość obliczona H	Poprawka pomiarowa	Wartość końcowa E ³	Wartość końcowa H ⁴	Wartość wskaźnikowa WME ⁵	Wartość wskaźnikowa WMH ⁶	Współrzędne geograficzne
		[V/m]	[m]	[A/m]	-	[V/m]	[A/m]	-	-	
1	2	3	4	5	6	7	8	9	10	11
45	PKP – w otoczeniu instalacji radiokomunikacyjnej	1,1	2	0,003	1,40	2,3	0,006	0,08	0,08	52°27'33,2"N 21°17'31,9"E
46	PKP – w otoczeniu instalacji radiokomunikacyjnej	1,4	2	0,004	1,40	3,0	0,008	0,11	0,11	52°27'30,7"N 21°17'26,8"E
47	GKP, wzdłuż linii prostej łączącej urządzenia nadawcze z najbliższą zabudową	1,0	2	0,003	1,40	2,1	0,006	0,08	0,08	52°27'28,5"N 21°17'17,3"E
48	GKP, wzdłuż linii prostej łączącej urządzenia nadawcze z najbliższą zabudową	p.cz.*	0,3-2	<0,003	1,40	<2,1	<0,006	<0,08	<0,08	52°27'26,1"N 21°17'15,2"E
49	GKP, wzdłuż linii prostej łączącej urządzenia nadawcze z najbliższą zabudową	1,3	2	0,003	1,40	2,8	0,007	0,10	0,10	52°27'27,4"N 21°17'19,7"E
50	GKP, wzdłuż linii prostej łączącej urządzenia nadawcze z najbliższą zabudową	1,1	2	0,003	1,40	2,3	0,006	0,08	0,08	52°27'28,1"N 21°17'30,5"E
51	GKP, wzdłuż linii prostej łączącej urządzenia nadawcze z najbliższą zabudową	1,1	2	0,003	1,40	2,3	0,006	0,08	0,08	52°27'25,4"N 21°17'24,4"E
52	PKP – w otoczeniu instalacji radiokomunikacyjnej	1,1	2	0,003	1,40	2,3	0,006	0,08	0,08	52°27'23,0"N 21°17'27,1"E
53	PKP – w otoczeniu instalacji radiokomunikacyjnej	1,0	2	0,003	1,40	2,1	0,006	0,08	0,08	52°27'22,1"N 21°17'30,7"E
54	PKP – w otoczeniu instalacji radiokomunikacyjnej	1,0	2	0,003	1,40	2,1	0,006	0,08	0,08	52°27'18,1"N 21°17'27,6"E
55	PKP – w otoczeniu instalacji radiokomunikacyjnej	1,1	2	0,003	1,40	2,3	0,006	0,08	0,08	52°27'18,7"N 21°17'22,2"E
56	GKP, wzdłuż linii prostej łączącej urządzenia nadawcze z najbliższą zabudową	1,0	2	0,003	1,40	2,1	0,006	0,08	0,08	52°27'22,7"N 21°17'17,8"E
57	PKP – w otoczeniu instalacji radiokomunikacyjnej	p.cz.*	0,3-2	<0,003	1,40	<2,1	<0,006	<0,08	<0,08	52°27'20,4"N 21°17'13,3"E
58	PKP – w otoczeniu instalacji radiokomunikacyjnej	1,2	2	0,003	1,40	2,5	0,007	0,09	0,09	52°27'17,7"N 21°17'14,2"E
59	PKP – w otoczeniu instalacji radiokomunikacyjnej	1,1	2	0,003	1,40	2,3	0,006	0,08	0,08	52°27'13,8"N 21°17'15,4"E
60	PKP – w otoczeniu instalacji radiokomunikacyjnej	1,1	2	0,003	1,40	2,3	0,006	0,08	0,08	52°27'15,3"N 21°17'6,2"E
61	PKP – w otoczeniu instalacji radiokomunikacyjnej	1,2	2	0,003	1,40	2,5	0,007	0,09	0,09	52°27'18,8"N 21°17'6,7"E
62	PKP – w otoczeniu instalacji radiokomunikacyjnej	1,1	2	0,003	1,40	2,3	0,006	0,08	0,08	52°27'16,5"N 21°17'0,5"E
63	PKP – w otoczeniu instalacji radiokomunikacyjnej	1,0	2	0,003	1,40	2,1	0,006	0,08	0,08	52°27'21,7"N 21°16'55,1"E
64	PKP – w otoczeniu instalacji radiokomunikacyjnej	1,1	2	0,003	1,40	2,3	0,006	0,08	0,08	52°27'20,6"N 21°17'0,4"E
65	PKP – w otoczeniu instalacji radiokomunikacyjnej	p.cz.*	0,3-2	<0,003	1,40	<2,1	<0,006	<0,08	<0,08	52°27'21,9"N 21°17'4,9"E
66	PKP – w otoczeniu instalacji radiokomunikacyjnej	p.cz.*	0,3-2	<0,003	1,40	<2,1	<0,006	<0,08	<0,08	52°27'24,6"N 21°17'8,7"E
67	PKP – w otoczeniu instalacji radiokomunikacyjnej	p.cz.*	0,3-2	<0,003	1,40	<2,1	<0,006	<0,08	<0,08	52°27'25,0"N 21°17'3,6"E
68	PKP – w otoczeniu instalacji radiokomunikacyjnej	1,2	2	0,003	1,40	2,5	0,007	0,09	0,09	52°27'24,7"N 21°16'58,9"E
69	PKP – w otoczeniu instalacji radiokomunikacyjnej	1,0	2	0,003	1,40	2,1	0,006	0,08	0,08	52°27'25,2"N 21°16'52,0"E

Nr pionu	Opis pionu pomiarowego ¹	Wartość zmierzona E ²	Wysokość pomiarowa	Wartość obłożona H	Poprawka pomiarowa	Wartość końcowa E ^{3,4}	Wartość końcowa H ^{5,6}	Wartość wskaźnikowa WME ⁴	Wartość wskaźnikowa WMH ⁵	Współrzędne geograficzne
		[V/m]	[m]	[A/m]	-	[V/m]	[A/m]	-	-	
1	2	3	4	5	6	7	8	9	10	11
70	DPP – ul. Graniczna 20, I piętro, wewnątrz	p.cz.*	0,3-2	<0,003	1,40	<2,1	<0,006	<0,08	<0,08	-
71	DPP – ul. Graniczna 24, I piętro, wewnątrz	p.cz.*	0,3-2	<0,003	1,40	<2,1	<0,006	<0,08	<0,08	-
72	DPP – ul. Graniczna 25, I piętro, wewnątrz	p.cz.*	0,3-2	<0,003	1,40	<2,1	<0,006	<0,08	<0,08	-
73	GKP – az. 232°	p.cz.*	0,3-2	<0,003	1,40	<2,1	<0,006	<0,08	<0,08	52°27'24,6"N 21°17'6,7"E
74	GKP – az. 290°	p.cz.*	0,3-2	<0,003	1,40	<2,1	<0,006	<0,08	<0,08	52°27'27,8"N 21°17'06,4"E
75	GKP – az. 290°	1,2	2	0,003	1,40	2,5	0,007	0,09	0,09	52°27'29,8"N 21°17'01,0"E
76	GKP – az. 290°	1,2	2	0,003	1,40	2,5	0,007	0,09	0,09	52°27'31,7"N 21°16'53,9"E
77	GKP – az. 290°	1,0	2	0,003	1,40	2,1	0,006	0,08	0,08	52°27'33,4"N 21°16'48,5"E

* poniżej progu czułości zestawu pomiarowego wynoszącego 1 V/m.

1 oznaczenia: GKP - główny kierunek pomiarowy, PKP - pomocniczy kierunek pomiarowy, DPP - dodatkowy pion pomiarowy

2 maksymalna wartość chwilowa

3 wartość natężenia pola elektrycznego po uwzględnieniu poprawek pomiarowych i powiększona o niepewność pomiaru

4 wartość natężenia pola magnetycznego po uwzględnieniu poprawek pomiarowych i powiększona o niepewność pomiaru

5 dla wyników poniżej czułości zestawu pomiarowego przyjęto niepewność dla minimalnej wartości z zakresu pomiarowego

6 na podstawie rozpoznania źródeł oraz w uzgodnieniu ze Zleceniodawcą, do wyznaczenia wartości wskaźnikowej WME i WMH przyjęto wartości dopuszczalne pola elektrycznego i magnetycznego wynoszące odpowiednio 28 V/m oraz 0,073 A/m

6a. WYNIKI POMIARÓW DLA CZĘSTOTLIWOŚCI 40-80 GHz

Niepewność rozszerzona pomiaru składowej elektrycznej wynosi: 59,6% przy poziomie ufności 95% i współczynniku rozszerzenia $k=2$.

Zastosowano poprawki pomiarowe udostępnione przez Zleceniodawcę, umożliwiające uwzględnienie maksymalnych parametrów pracy instalacji.

Tabela nr 2. Zestawienie wyników pomiarów

Nr pionu	Opis pionu pomiarowego ¹	Wartość zmierzona E ²	Wysokość pomiarowa	Wartość obliczona H	Poprawka pomiarowa	Wartość końcowa E ^{2,3}	Wartość końcowa H ^{4,5}	Wartość wskaźnikowa WME ⁶	Wartość wskaźnikowa WMH ⁶	Współrzędne geograficzne
		[V/m]	[m]	[A/m]	-	[V/m]	[A/m]	-	-	
1	2	3	4	5	6	7	8	9	10	11
73	GKP – az. 232°	p.cz.*	0,3-2	<0,003	1,40	<2,2	<0,006	<0,08	<0,08	52°27'24,6"N 21°17'6,7"E

* poniżej progu czułości zestawu pomiarowego wynoszącego 1 V/m.

1 oznaczenia: GKP - główny kierunek pomiarowy, PKP - pomocniczy kierunek pomiarowy, DPP - dodatkowy pion pomiarowy

2 maksymalna wartość chwilowa

3 wartość natężenia pola elektrycznego po uwzględnieniu poprawek pomiarowych i powiększona o niepewność pomiaru

4 wartość natężenia pola magnetycznego po uwzględnieniu poprawek pomiarowych i powiększona o niepewność pomiaru

5 dla wyników poniżej czułości zestawu pomiarowego przyjęto niepewność dla minimalnej wartości z zakresu pomiarowego

6 na podstawie rozpoznania źródeł oraz w uzgodnieniu ze Zleceniodawcą, do wyznaczenia wartości wskaźnikowej WME i WMH przyjęto wartości dopuszczalne pola elektrycznego i magnetycznego wynoszące odpowiednio 28 V/m oraz 0,073 A/m

7. STWIERDZENIE ZGODNOŚCI Z WYMAGANIAMI

Rozporządzenie Ministra Zdrowia z dnia 17 grudnia 2019 r. (Dz. U. 2019 poz. 2448) określa zróżnicowane dopuszczalne poziomy pól elektromagnetycznych dla miejsc dostępnych dla ludności. Zgodnie z ww. rozporządzeniem, na podstawie rozpoznania źródeł pól e-m oraz w oparciu o wytyczne zleceńodawcy, dla rozpatrywanej instalacji przyjęto wartości dopuszczalne składowej elektrycznej i magnetycznej wynoszące odpowiednio 28 V/m oraz 0,073 A/m. Za wynik pomiaru przyjęto przyjęto maksymalną wartość chwilową zgodnie z pkt 11 załącznika do rozporządzenia Ministra Klimatu z dnia 17 lutego 2020 r. (Dz. U. 2020 poz. 258).

Na podstawie przeprowadzonych pomiarów w dniu 27-04-2021r. stwierdzono, że w obszarze pomiarowym nie występują przekroczenia dopuszczalnych poziomów pól elektromagnetycznych określonych w ww. przepisach. Zgodnie z pkt 25 ppkt 1 oraz pkt 26 załącznika do rozporządzenia Ministra Klimatu z dnia 17 lutego 2020 r. (Dz. U. 2020 poz. 258) żadna z wartości wskaźnikowych WME i WMH nie przekracza wartości 1.

Załączniki:

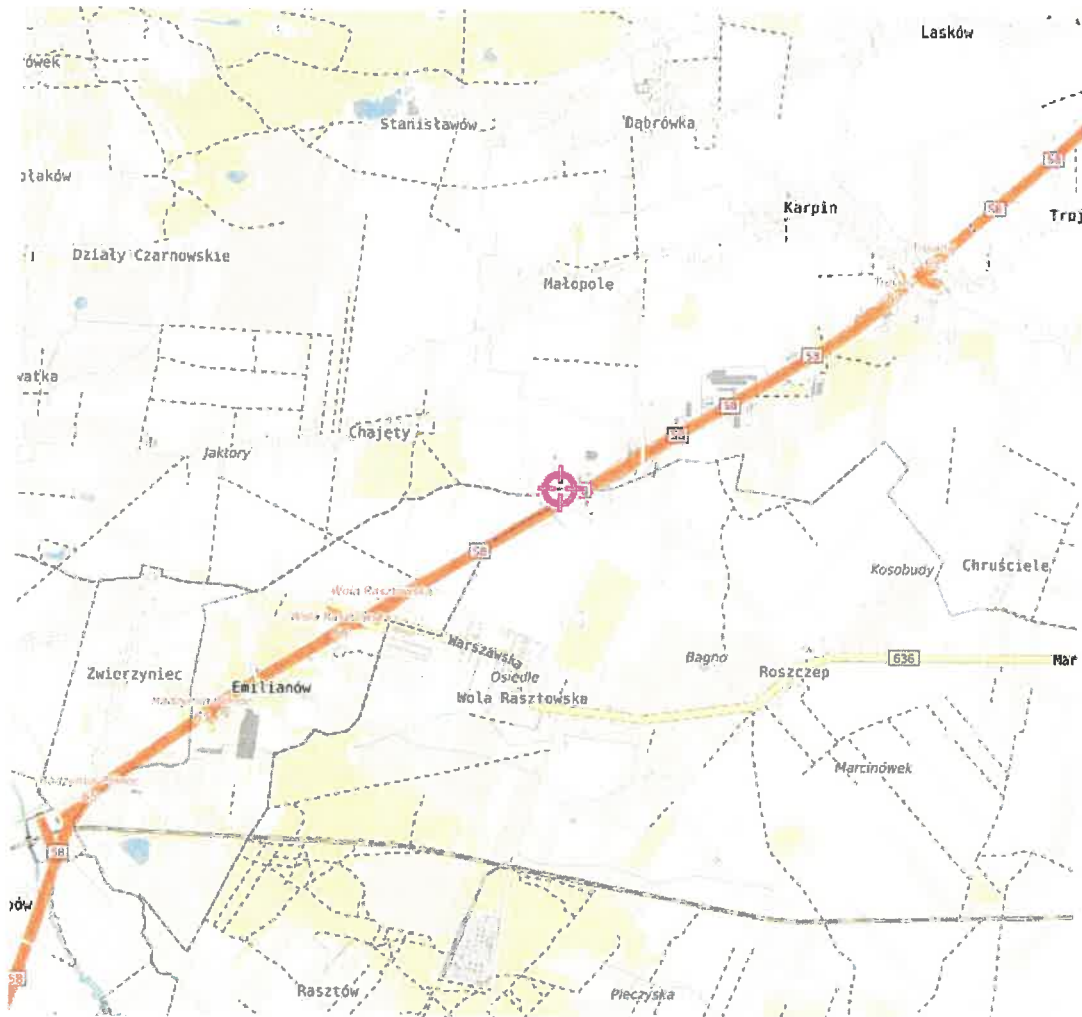
1. Lokalizacja obiektu.
2. Dokumentacja fotograficzna.
3. Rys. 1

KONIEC SPRAWOZDANIA

Bez pisemnej zgody sprawozdanie nie może być powielane inaczej, jak tylko w całości.

W ciągu 14 dni od daty otrzymania sprawozdania przyjmowane są uwagi i zastrzeżenia w formie pisemnej na adres Laboratorium Badawczego.

ZAŁĄCZNIK 1: LOKALIZACJA OBIEKTU



Współrzędne geograficzne obiektu

długość : 21°17'11,40"E

szerokość : 52°27'26,71"N

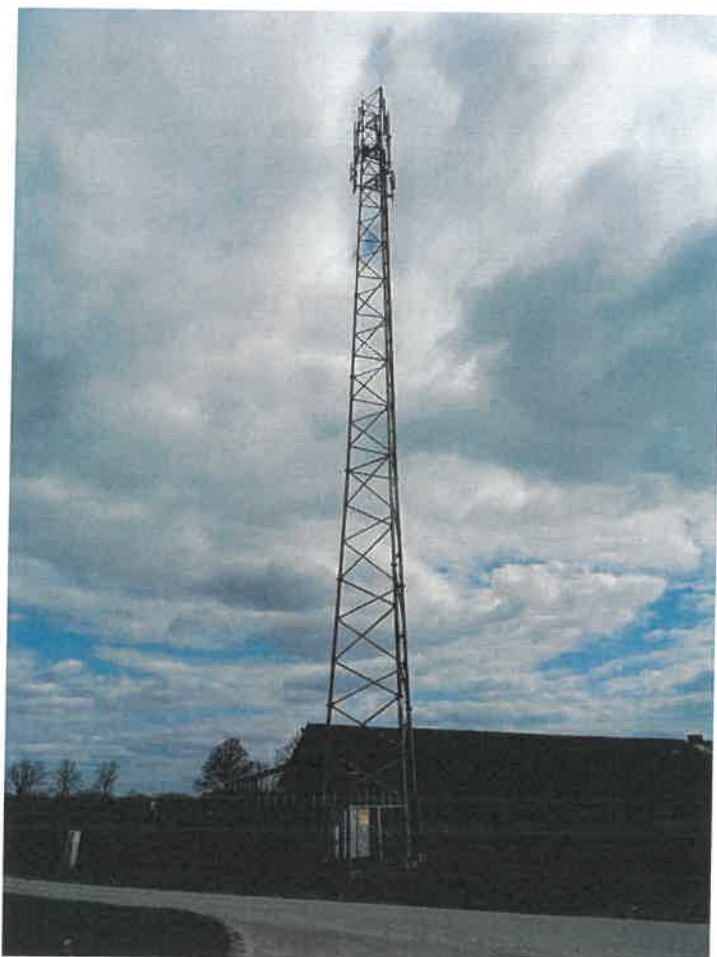
MOBI-TELEKOM Adam Macioch LABORATORIUM BADAWCZE

Al. Niepodległości 799A, 81-810 Sopot

Przedstawione wyniki dotyczą wyłącznie badanego obiektu w przedstawionej konfiguracji.

Sprawozdanie stanowi integralną całość, nie może być powielane inaczej, jak w całości.

ZAŁĄCZNIK 2: DOKUMENTACJA FOTOGRAFICZNA



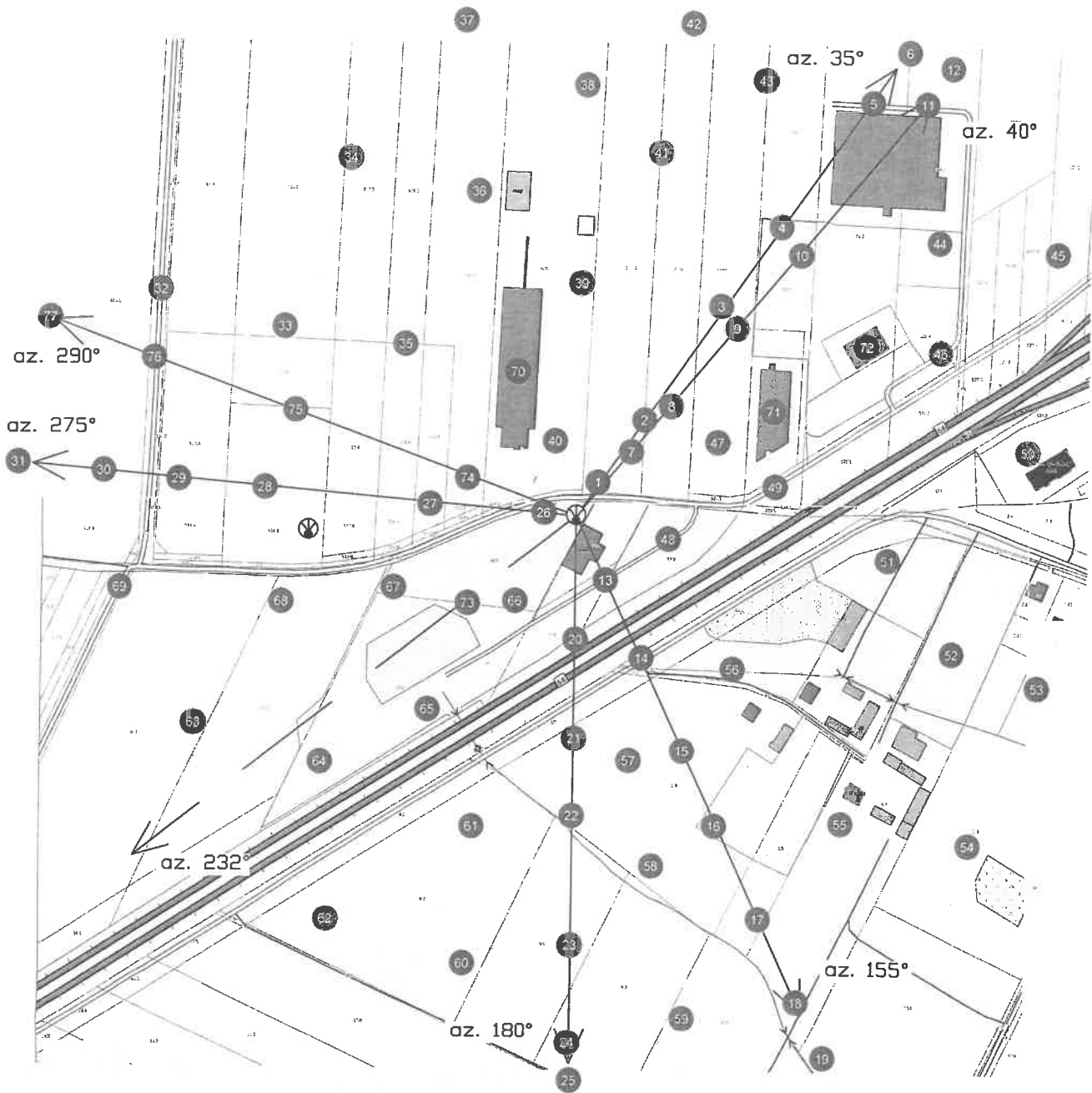
MOBI-TELEKOM Adam Macioch LABORATORIUM BADAWCZE

Al. Niepodległości 799A, 81-810 Sopot

Przedstawione wyniki dotyczą wyłącznie badanego obiektu w przedstawionej konfiguracji.

Sprawozdanie stanowi integralną całość, nie może być powielane inaczej, jak w całości.

Rys.1 Lokalizacja pionów pomiarowych



- Legenda
- Pion pomiarowy
 - Antena sektorowa
 - - - Antena paraboliczna
 - ⚡ Instalacja będąca źródłem pola elektromagnetycznego

skala 1:3500

